

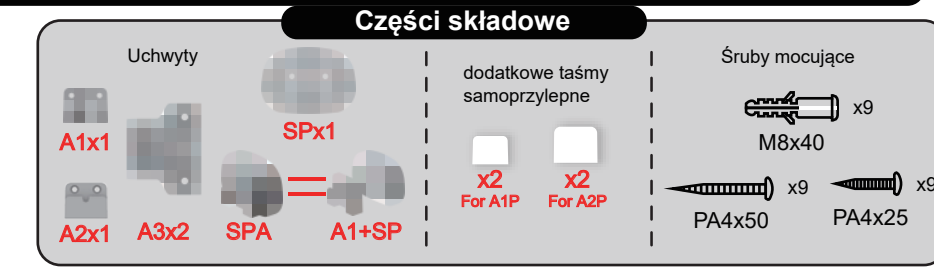
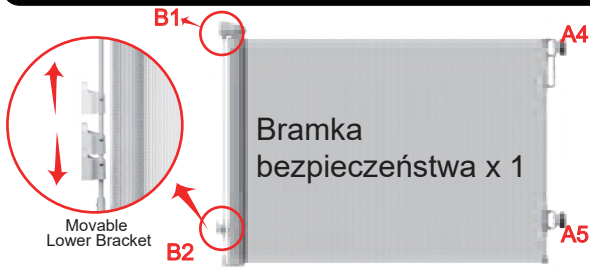
210x285mm

ECO TOYS®

PRODUCENT:
MULTISTORE ECOTOYS Krystian Śiebioda
Sady, Logistyczna 31, 62-080Tarnów Podgórne
sklep@multistore.pl
b2b-multistore.eu
MADE IN CHINA



WAŻNE! PRZECZYTAJ I POSTĘPUJ ZGODNIE Z NINIEJSZĄ INSTRUKCJĄ ORAZ ZACHOWAJ JĄ DO PÓŹNIEJSZEGO WGLĄDU.

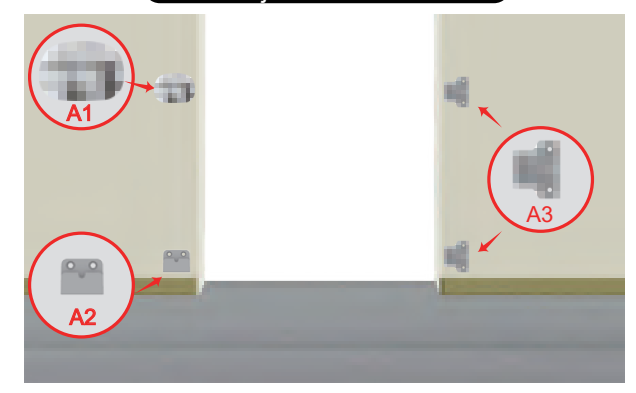


Warm Notice:

*Before installation, make sure the suitable screws for the surface.

- *Shorter Screws are used on the wood surface.**
PA4x25
Note 1: According to the hardness of wood surface, if necessary you may pre-drill holes within 2.5mm diameter before applying the Screw.
- *Longer screws and Expansion Screws are used in solid wall such as concrete wall or tile wall which with skirt board.**
PA4x50
M8x40
Note 2: Please pre-drill the holes on the hardwall before use expansion tube.
- *Shorter screws and Expansion Screws are used in solid wall such as concrete wall or tile wall which without skirt board.**
PA4x25
M8x40

Miejsca montażu



Ostrzeżenie

Przed montażem upewnij się, że 2 sztuki A3 są używane na odpowiedniej powierzchni. Jeśli A3 są zamocowane na tej samej płaszczyźnie w stosunku do powierzchni A1 i A2, śruby powinny być montowane w otworach A3A. Jeśli A3 są zamocowane pod kątem przecięcia w stosunku do powierzchni A1 i A2, śruby powinny być montowane w otworach A3B.

Przykłady zastosowania:



Rozwiązywanie problemów:

Jeżeli zaczeplenie A4 i A5 do uchwytów jest trudne, sprawdź:

A. Czy uchwyty są wypoziomowane.
B. Czy pionowa odległość między górnymi i dolnymi uchwytami jest odpowiednia.
C. Czy uchwyty są ustawione pionowo (w linii prostej) po obu stronach otworu drzwiowego.
D. Podczas zaczeplania A4/A5 użyj powolnego i płynnego ruchu.

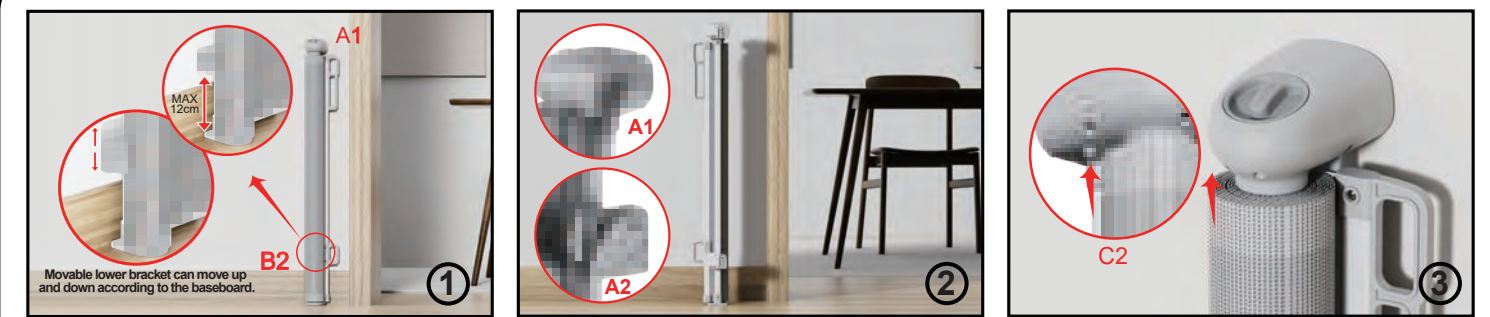
1. MODEL NO.: SG025

⚠ WARNING

- Jeśli na ścianie znajduje się listwa przypodłogowa, należy dostosować pozycję dolnego uchwytu do jej wysokości. Jeśli na ścianie nie ma listwy przypodłogowej, dolny uchwyt nie może być zamocowany wyżej niż 12 cm nad podłogą.
- Bramka bezpieczeństwa jest odpowiednia do użytku z dziećmi w wieku od 6 do 24 miesięcy.
- Do montażu bramki na zewnątrz ościeżnicy drzwi zaleca się użycie standardowej siatkowej bramki o szerokości 140 cm dla otworów drzwiowych do 110 cm, przy czym zaleca się zachowanie 30 cm długości siatki dla bezpieczeństwa. Na przykład: bramka o szerokości 180 cm jest odpowiednia do otworów drzwiowych do 150 cm, a bramka o szerokości 350 cm – do otworów drzwiowych do 320 cm.
- Aby zapobiec poważnym obrażeniom lub śmierci, należy solidnie zamocować bramkę lub ogrodzenie i używać ich zgodnie z instrukcjami producenta.
- Nigdy nie pozostawiaj dziecka bez nadzoru podczas korzystania z tego produktu.
- Nieprawidłowa instalacja może być niebezpieczna.
- Nie używaj bramki bezpieczeństwa, jeśli jakiegokolwiek elementu są uszkodzone lub brakujących części.
- Bramka bezpieczeństwa nie może być montowana w próżni okien ani w miejscach zawieszonych.
- Nigdy nie używaj bramki w przypadku dziecka, które potrafi się przez nią wspiąć lub ją wypchnąć.
- Starsze dzieci mogą doznać obrażeń, próbując wspiąć się przez produkt.
- Zabrania się montażu tego produktu na drzwiach szklanych. Bramka powinna być montowana tylko do solidnych drzwi lub ścian.
- Zabrania się montażu bramki na górze schodów.
- Jeśli produkt jest używany na dole schodów, aby zapobiec wspinaniu się dziecka, należy zamocować go na najniższym stopniu.
- Nie umieszczaj żadnych przedmiotów, które mogą zostać chwycione przez dzieci lub zwierzęta, w pobliżu tego produktu, aby zapobiec urazom.
- Przed użyciem produktu dokładnie sprawdź, czy nie ma luźnych części i czy żadne elementy nie wymagają dokręcenia.
- Upewnij się, że produkt jest montowany poziomo i na płaskiej powierzchni.
- Regularnie sprawdzaj, czy bramka bezpieczeństwa jest prawidłowo zamontowana i zabezpieczona.
- Bramka bezpieczeństwa musi być zamocowana pomiędzy sztywnymi powierzchniami, takimi jak drewno lub twarda ściana.

210x285mm

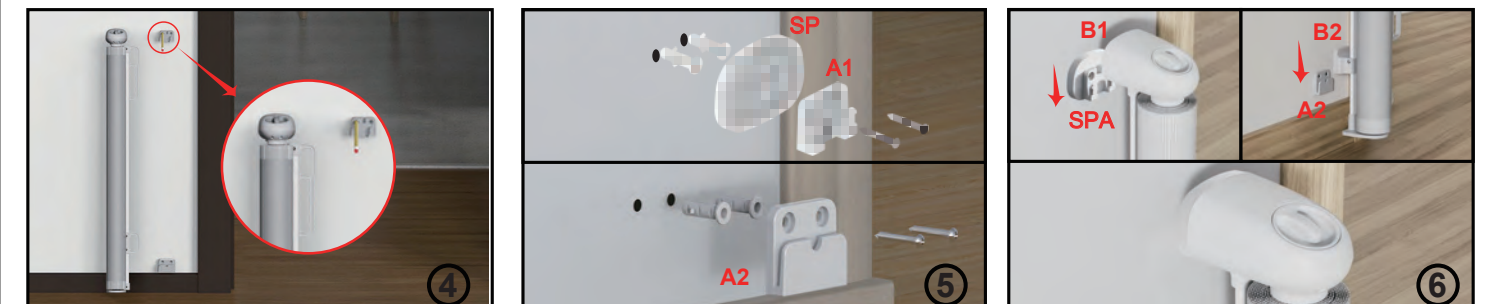
Installation



1. Delikatnie przymocuj bramkę bezpieczeństwa do ściany, wyreguluj wysokość ruchomego dolnego uchwytu B2 tak, aby był odpowiedni do listwy przypodłogowej, i przykręć go śrubą. Następnie umieść A1&A2 odpowiednio w B1&B2. (Jeżeli na ścianie nie ma listwy przypodłogowej, nie montuj ruchomego uchwytu B2 wyżej niż 12 cm od podłogi.)

2. Wyczyść powierzchnię i pozostaw do wyschnięcia, następnie usuń papier ochronny z taśm na uchwytach (A1&A2). Nie dotykaj powierzchni klejącej, przyklej uchwyty do ściany.

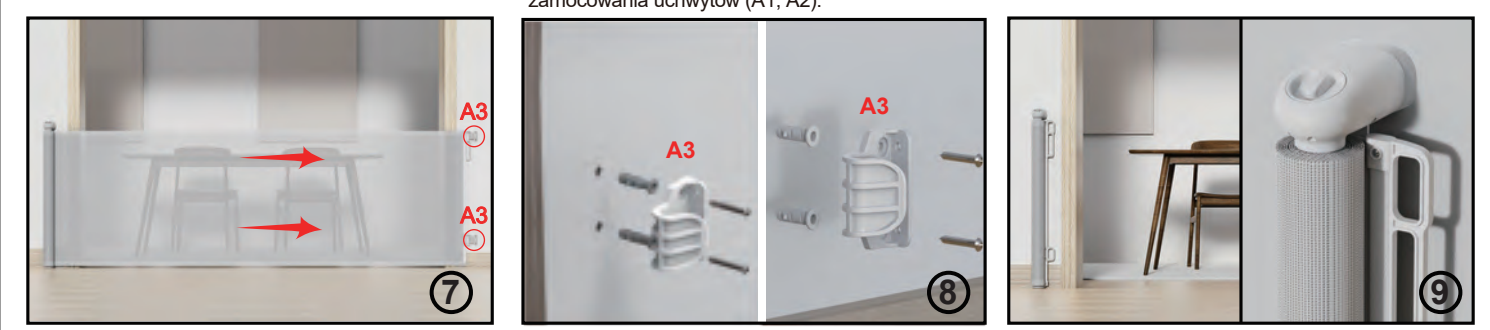
3. Naciśnij przycisk C2 i unieś bramkę do góry – wtedy można ją zdjąć z uchwytów A1&A2.



4. Zaznacz miejsca na śruby uchwytów A1&A2 i upewnij się, że są ustawione pionowo.

5. Zdejmij uchwyty (A1, A2) ze ściany, wywierć otwory w zaznaczonych miejscach, włóż kolki rozporowe, a następnie użyj śrub do prawidłowego zamocowania uchwytów (A1, A2).

6. Umieść B2 w A2P, zapnij B1 w A1. Upewnij się, że A1&B1 oraz A2&B2 są prawidłowo zamocowane w szczelinach.



7. Otwórz bramkę, upewnij się, że siatka jest napięta i bez zmarszczek. Zamocuj A3x2 w wybranym miejscu, zaznacz pozycję otworów na śruby A3x2. Upewnij się, że oba A3 są ustawione pionowo.

8. Zdejmij uchwyty A3x2, wywierć otwory w zaznaczonych miejscach, włóż kolki rozporowe, a następnie użyj śrub do prawidłowego zamocowania uchwytów (A3x2).

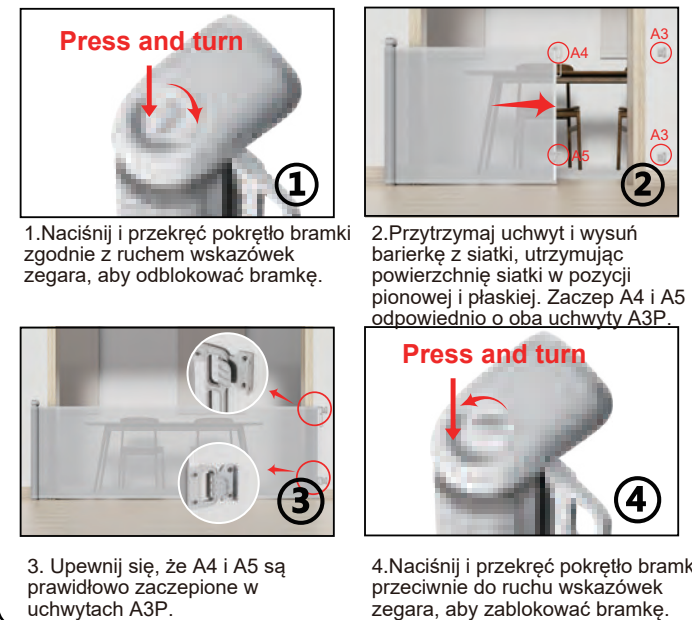
9. Montaż zakończony. Upewnij się, że bramka jest w pozycji zablokowanej.

Uwaga 1 Zawsze montuj dolny uchwyt B2 tak, aby przylegał do listwy przypodłogowej. (Jeżeli na ścianie nie ma listwy, nie montuj uchwytu B2 wyżej niż 12 cm od podłogi.)

Uwaga 2 Wyreguluj pozycję A1, A2, A3x2, a następnie rozciągnij siatkę, aby sprawdzić, czy jest wypoziomowana i napięta.

Uwaga 3 Przed użyciem kółek rozporowych należy wstępnie wywiercić otwory w twardej ścianie.

To Use



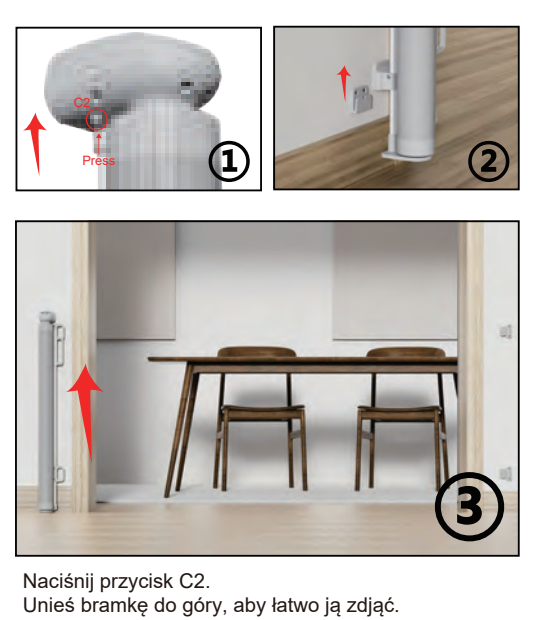
1. Naciśnij i przekręć pokrętko bramki zgodnie z ruchem wskazówek zegara, aby odblokować bramkę.

2. Przytrzymaj uchwyt i wysuń barierkę z siatki, utrzymując powierzchnię siatki w pozycji pionowej i płaskiej. Zaczep A4 i A5 odpowiednio o oba uchwyty A3P.

3. Upewnij się, że A4 i A5 są prawidłowo zaczeplone w uchwytach A3P.

4. Naciśnij i przekręć pokrętko bramki przeciwnie do ruchu wskazówek zegara, aby zablokować bramkę.

To Remove The Gate From The Wall



1. Naciśnij przycisk C2. Unieś bramkę do góry, aby łatwo ją zdjąć.

Improper Installation



1. Nie montuj bramki w połowie schodów.

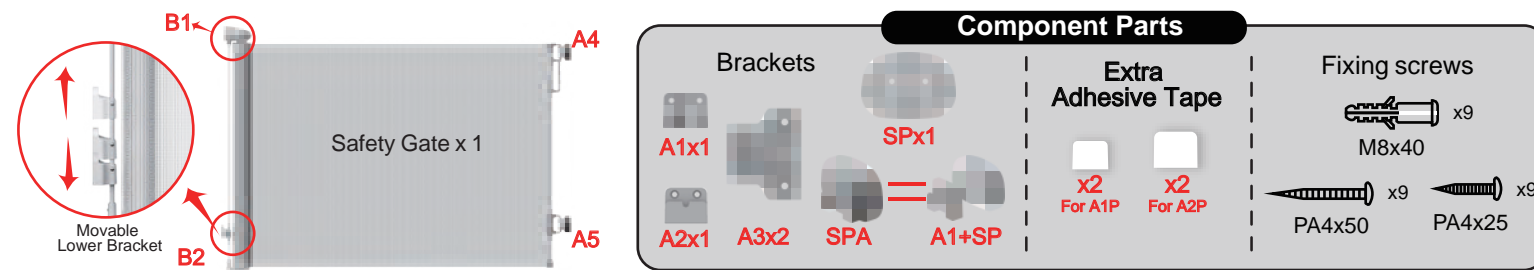
2. Nie montuj bramki na górze schodów.

3. Nie montuj bramki na szklanych drzwiach, oknach ani w miejscach zawieszonych.

210x285mm

Retractable Safety Gate--SG025

IMPORTANT! READ AND FOLLOW THESE INSTRUCTIONS CAREFULLY AND KEEP FOR FUTURE REFERENCE.



Warm Notice:

*Before installation, make sure the suitable screws for the surface.

***Shorter Screws are used on the wood surface.**

PA4x25

Note 1: According to the hardness of wood surface, if necessary you may pre-drill holes within 2.5mm diameter before applying the Screw.

PA4x50

*Longer screws and Expansion Screws are used in solid wall such as concrete wall or tile wall which with skirt board.

M8x40

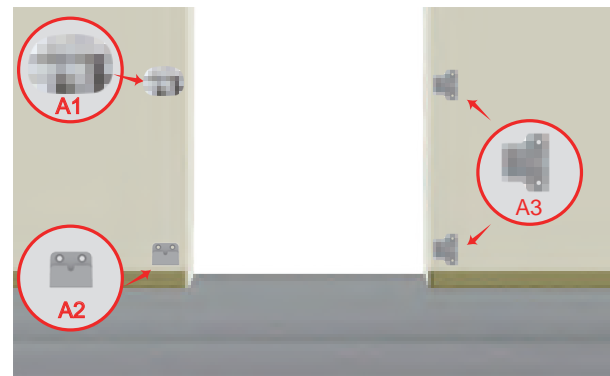
Note 2: Please pre-drill the holes on the hardwall before use expansion tube.

PA4x25

*Shorter screws and Expansion Screws are used in solid wall such as concrete wall or tile wall which without skirt board.

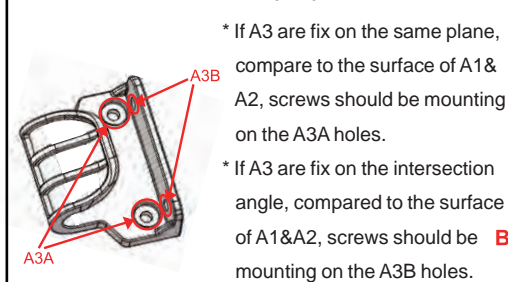
M8x40

Location Fixing Position



Warning

Before installation, make sure 2pcs A3 to be used on proper surface.



* If A3 are fix on the same plane, compare to the surface of A1 & A2, screws should be mounting on the A3A holes.
* If A3 are fix on the intersection angle, compared to the surface of A1&A2, screws should be mounting on the A3B holes.

For doorways, hallways and bottom of stairs.



Troubleshooting:

If hooking the A4&A5 into the brackets is difficult, verify the following:

- The brackets are level.
- The horizontal distances between the top brackets and the bottom brackets are equal.
- The brackets are directly vertical (plumb) of each other on each side of the doorway. For best results, use a slow and smooth motion to hook the A4&A5 to the brackets.

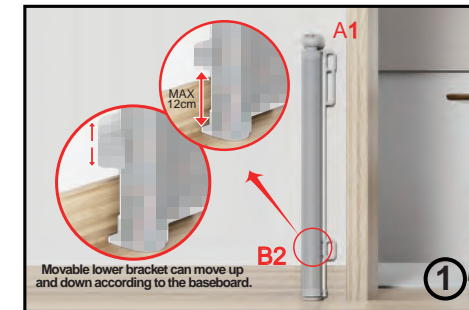
1. MODEL NO.: SG025

WARNING

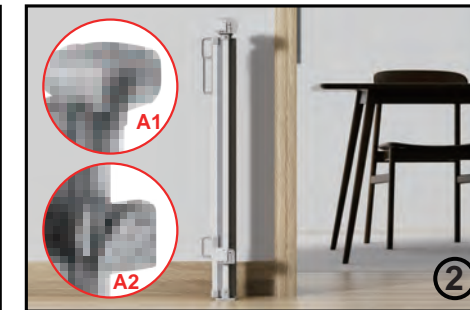
- If there is baseboard at the wall, please adjust the position of the lower bracket according to the baseboard. If there is no baseboard at the wall, please do not posit the lower bracket over 12cm from the floor.
- Safety gate is suitable for use with children from 6 months up to 24 months of age.
- To install the gate outside the door frame, a standard 140cm wide mesh gate is recommended for door opening within 110cm, recommending to reserve 30cm mesh length for safety; For example, a 180cm wide mesh gate is suitable for door opening within 150cm, while a 350cm wide mesh gate is suitable for door opening within 320cm.
- To prevent serious injury or death, securely install gate or enclosure and use according to manufacturer's instructions.
- Never leave child unattended when using this product.
- Incorrect installation can be dangerous.
- Do not use the safety gate if any components are damaged or missing.
- The safety gate must not be fitted across windows and suspended positions.
- Never use with a child able to climb over or dislodge the gate or enclosure.
- Danger to older children if climbing over the product.
- Forbid to install this product on glass doors. Install this product against reliable doors or walls.
- Forbid to install the safety gate at the top of the stairs.
- If the product is used at the bottom of stairs, in order to prevent child climbing upstairs, it should be positioned on the lowest step.
- Do not put any goods which can be grabbed by children or pets near this product to prevent injury.
- Before using this product, carefully inspect for any loose parts and whether any parts needs to be tightened.
- Make sure the product to be installed is horizontal and flat on the floor.
- Regularly check that the safety gate is properly installed and secured.
- Safety gate must be fitted between rigid surfaces such as timber or hard wall.

210x285mm

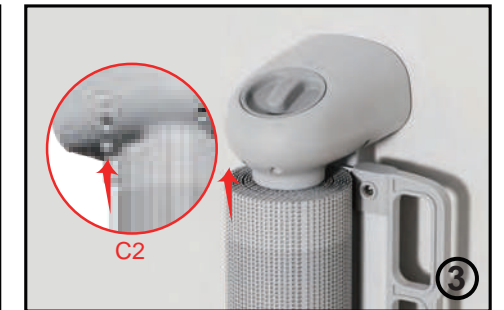
Installation



1. Apply the safety gate to the wall lightly, adjust the height of the movable lower bracket B2 suitable for the baseboard and fixed it with screw. Then Place A1&A2 into B1&B2 respectively.
(If there is no baseboard on the wall, please do not posit the lower bracket B2 over 12cm up from the floor.)



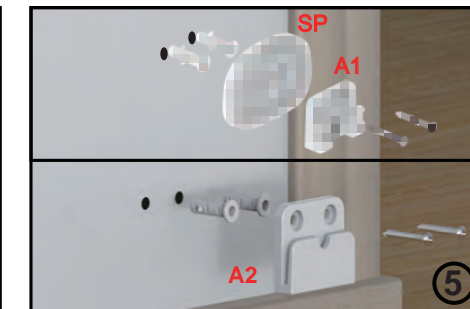
2. Clean the surface and leave to dry thoroughly, then tear off the release paper from the tapes on brackets (A1&A2), do NOT touch the adhesive, stick the safety gate on the wall.



3. Press the button C2 and lift it up then the safety gate can be removed out from A1&A2.



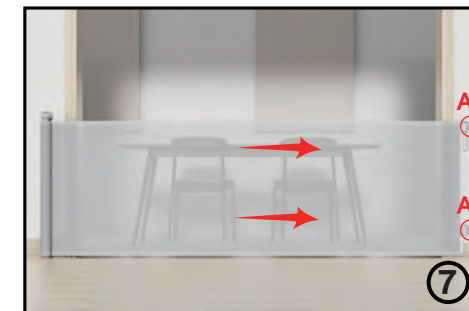
4. Mark the screw holes of A1&A2 and make sure A1&A2 are vertical.



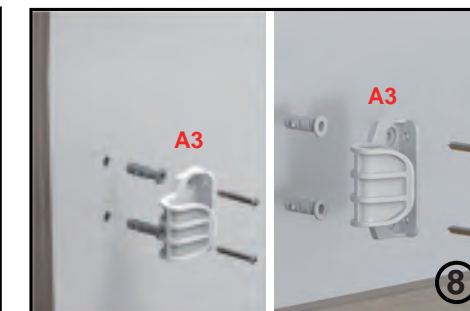
5. Remove the brackets(A1, A2) from the wall, drill the marked screw holes, insert the expansion tubes, and then use the screws to fix brackets(A1, A2) properly.



6. Place the B2 into A2, buckle B1 into A1. Make sure that A1&B1, A2&B2 is buckled into the gap well respectively.



7. Open the safety gate, make sure the mesh is flat and wrinkles free. Apply A3X2 to the desired position, and mark the position of the screw holes of A3X2 accordingly. Make sure two A3 are vertical.



8. Remove the bracket of A3X2, drill the marked screw holes, insert the expansion tubes, and then use the screws to fix brackets(A3X2) properly.



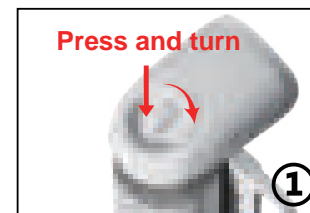
9. Installation finished and make sure the gate is in locked position.

Take note 1: Please always put the lower bracket B2 as close to the baseboard/skirting board. (If there is no baseboard/skirting board on the wall, please do not posit the lower bracket B2 over 12cm up from the floor.)

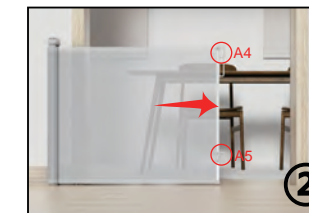
Take note 2: Please adjust the position of A1, A2, A3X2, then pull out the mesh to check it if it is balance, and make sure that the mesh is level.

Take note 3: Please pre-drill the holes on the hardwall before use expansion tube.

To Use



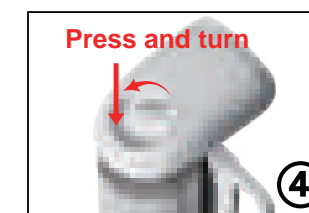
1. Press and turn the cap of the gate clockwise to unlock the gate.



2. Hold the handle and pull out mesh barrier, keep the mesh surface vertically flat, hook A4 & A5 to both A3 well respectively.

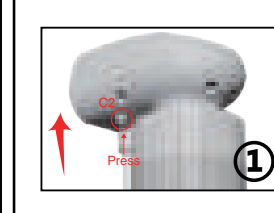


3. Make sure that A4 & A5 are hooked well in A3.



4. Press and turn the cap of the gate counter-clockwise to lock the gate.

To Remove The Gate From The Wall

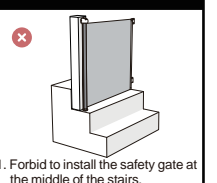


1. Press C2 button, and lift it up to remove the gate easily.



3. Press C2 button, and lift it up to remove the gate easily.

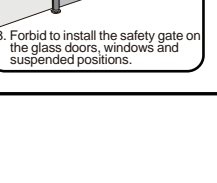
Improper Installation



1. Forbid to install the safety gate at the middle of the stairs.



2. Forbid to install the safety gate at the top of the stairs.



3. Forbid to install the safety gate on the glass doors, windows and suspended positions.